



## AKTUELLE SAKER:

1. Møteplassen øyesykdommer 14.02.2019.
2. Chlamydia-test – pålitelighet.
3. Mikrobiologiske prøver – antibiotika følsomhet.



### Møteplassen torsdag 14.02.2019: Øyesykdommer.

**Møtested – auditoriet Drammen Sykehus.  
Tid - 17-20 med matservering fra 16:30.**

Møteledere: Trygve Kongshavn/Torgeir Hauge-Iversen

1700: Velkommen

1700-1715: intro øyeavdelingen (Om øyeavd, henvisning, hva skal hvor med mer)

1715-18.00: Generelt om øyet/Rødt øye

1800-1830: Diabetesscreening – nytte og viktighet av

1830-1845: Pause

1845-1915: Førerkortforskrift

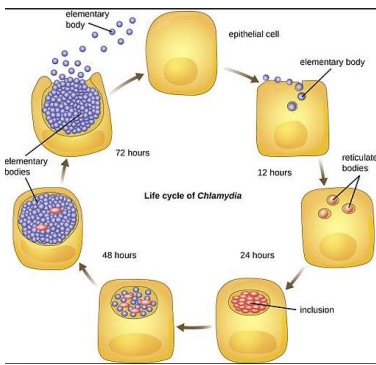
1915-1945: Øyeskader – vakt øyeavd

1945–2000: Oppsummering

*Møteplassen er primært rettet mot primærleger, men er også åpen for andre interesserte. Man får poeng til spesialiteten i allmennmedisin dersom man deltar på minst to møter pr år. Samlet kursbevis sendes på forespørsel. Kursinnholdet er laget i tett samarbeid med aktuelle avdelinger slik at det blir så spennende og matnyttig som mulig.*

Påmelding til: [Anne-Grete.Skaret@vestreviken.no](mailto:Anne-Grete.Skaret@vestreviken.no)

Frist 07.02.2019



## Chlamydia – test pålitelighet.

**Chlamydia er den hyppigste seksuelt overførte sykdommen i Norge med ca 25 000 tilfeller årlig. Standardiserte tester har nå svært høy pålitelighet.**

I Vestre viken brukes en variant av TMA (Transcription mediated amplification). Denne metoden måler nukleinsyrer spesifikke for chlamydia.

For kvinner anbefales egentatt vaginalprøve. Denne har sensitivitet 97 og spesifisitet 99%.

Både for kvinner og menn har urinprøve også høy pålitelighet: sensitivitet 93%, spesifisitet 99%. Urinprøven skal helst tas minst 2 timer etter forrige vannlating og tas av den første delen av urinen uten forutgående rengjøring av genitalia.

Cervixprøve kan derfor som rutine reserveres til de tilfellene hvor man uansett gjør GU av andre årsaker.



## Mikrobiologiske prøver – antibiotika følsomhet.

**Nye nasjonale retningslinjer sier at laboratoriene kun skal rapportere førstehåndsmidler for antibiotikabehandling.**

Eksempelvis ved streptokokker skal kun penicillin rapporteres. Ved resistens eller intoleranse rapporteres flere midler. Det er derfor viktig at intoleranse angis i rekvisisjonen. Vanligvis vil det undersøkes for flere midler enn det som rapporteres; dersom man ønsker disse svarene, kan man evt kontakte laboratoriet.

Laboratoriemedisin - Klinikk for medisinsk diagnostikk  
Ekspedisjon: 32 80 36 11

## LINKER:

**Informasjonsside for fastleger: Vestre Viken - For fastleger og henvisere**

**Tidligere utgaver: Arkiv pko-nytt-og-praksisnytt**

**Praksiskonsulentordningen: vestre viken praksiskonsulenter**

**Synspunkter og tilbakemeldinger til Vestre Viken: Ris og ros.**

**Avtalespesialister: Helse Sør-Øst avtaler med private avtalespesialister**

**Rehabiliteringsinstitusjoner: Helse Sør-Øst habilitering-og-rehabilitering**

**Legevaktshåndboken: <http://www.lvh.no/>**

**Helsebiblioteket: <http://www.helsebiblioteket.no/>**

**Raskere tilbake: [helse-og-arbeid-tidligere-raskere-tilbake](http://www.helse-og-arbeid-tidligere-raskere-tilbake)**

**Fritt sykehusvalg: <http://www.frittsykehusvalg.no/start/>**

Vestre Vikens praksisnytt for Drammen sykehus utgis elektronisk ca. en gang i måneden til rundt 300 mottakere. Målgruppen er leger og helsepersonell i området rundt Drammen sykehus – fastleger, sykehjemsleger, legevaktsleger, kommuneleger og helsestasjoner. I tillegg distribueres nyhetsbrevet til leger og nøkkelpersoner på Drammen sykehus.

Praksisnytt oppdateres og utgis av: Jan Robert Grøndahl.

Kontaktinfo: [jargro@vestreviken.no](mailto:jargro@vestreviken.no)